

GRAN KOMMUNE



# Kulturutvikling Verdiskaping Profilering

i det nasjonalt verdifulle  
kulturlandskapet  
Granavollen – Tingelstadhøgda



Forprosjektrapport  
Januar 2008

## **Innholdsfortegnelse:**

1.	Bakgrunn	s. 3
2.	Visjon og ambisjon	s. 3
3.	Vurdering med anbefalinger	
	3.1 Generelt om potensialet ved kulturbasert næringsutvikling	s. 3
	3.2 Spesielt for dette prosjektet	s. 4
4.	Strategiske føringer i arbeidet	s. 5
5.	Fortrinn og hovedutfordringer	
	5.1 Fortrinn	s. 5
	5.2 Hovedutfordringer	s. 6
6.	Presentasjon av konkrete ideer	
	6.1 Stikkordsmessige ledertråder	s. 6
	6.2 Granavolden Gjæstgiveri og Hammers Kjøkken	s. 7
	6.3 Nasjonalt Pilegrimssenter/ Senter for kirkekunst	s. 7
	6.4 Glasslåven	s. 7
	6.4.1 Glasshytte	s. 8
	6.4.2 Internasjonalt glasskunstgalleri	s. 8
	6.4.3 Energigevinst i Biogegionen	s. 8
	6.5 Utsalg/ butikk	s. 8
	6.6 Skulptur på voll og langs led	s. 8
	6.7 Mat og matkultur	s. 8
	6.8 Kompetansesenter	s. 9
	6.9 Til fots, til hest – og på sykkel	s. 9
	6.10 Urtehage	s. 9
	6.11 Å leve er å være i bevegelse	s. 10
	6.12 Apendix	s. 10
7.	Videreføring – organisering og framdrift	s. 11
	7.1 Skisse til organisasjonsmodell for gjennomføringsprosjektet	s. 12
	7.2 Fremdriftsplan	s. 13
8.	Budsjett og finansieringsplan	s. 13

*Forsidebilder:*

*Mariakirken og Borgny Svalastogs glasssko. Foto Kirsti Hovde*



## 1 Bakgrunn

Dette forprosjektet er en direkte oppfølging av prosjektet *Stedsutvikling Granavollen – St.Petri / Hadeland Folkemuseum* (2005 – 2007). Forprosjektets mandat er å videreutvikle og konkretisere ideer og potensial knyttet til stedsutviklingsprosjektets delmål kultur- kulturbasert næringsutvikling og kulturprofilering. Forprosjektets varighet er fra september tom desember 2007.

Forut for Stedsutviklingsprosjektet ligger fra Gran kommunes side et mangeårig engasjement, en bevissthet og en ambisjon om å få til en bærekraftig utvikling av dette unike landskapsområdet med 5 godt bevarte middelalderbygg i sin midte. Granavollen var kommunens tusenårssted og en sterk kandidat til å bli Oppland Fylkes tusenårssted.

Dette forprosjektet bygger derfor på mye og relevant planarbeid og dokumentasjon. \*1) I tillegg kommer det klart til uttrykk at den allmenne bevisstheten om stedets kvaliteter og muligheter har blitt sterk og i stor grad samstemt gjennom disse årene med planarbeid.

*\*1) Kommunedelplan for kultur (nov. 06), Kommunedelplanens samfunnsdel (sept. 07), Stedsutviklingsprosjekt Granavollen – St. Petri/Hadeland folkemuseum (sept.07), Områdeplan for nasjonalt verdifullt kulturlandskap (ikke ferdigstilt) med tilhørende fagrappporter.*

## 2 Visjon og ambisjon

Stedsutviklingsprosjektets definerte visjon er fortsatt førende:

*Vi skal ta vare på og utvikle det unike kulturlandskapet i området Granavollen – St.Petri/Hadeland Folkemuseum, slik at det kan framstå som et nasjonalt mønsterområde for hvordan bruk og vern kan kombineres og være en ressurs for trivsel, kulturliv og verdiskapning.*

I tillegg har dette forprosjektet definert følgende ambisjon for utviklingsarbeidet:

*Lokal forankring, regional betydning, nasjonal status og internasjonalt nivå.*

## 3 Vurdering med anbefaling

### 3.1 Generelt om potensialet ved kulturbasert næringsutvikling

Kulturnæringene utgjør 3,5% av totalt antall sysselsatte i Norge og er en av de største vekstnæringene også internasjonalt. I Norge skaper de verdier for 34 milliarder kroner årlig (2004) og står for 3,5% av BNP. Kultur og kulturbaserte næringer spiller ofte en viktig rolle i lokal og regional utvikling, både direkte og indirekte ved kultur som innsatsfaktor i andre næringer.



En planmessig og god satsning på kultur og kulturbaserte næringer har derfor, foruten sin egenverdi, også andre sterke effekter som for eksempel å være identitetsbyggende og ha tiltrekningskraft overfor potensielle tilflyttere og nyetablerere. Den kreativiteten og iderikdommen som finnes i kulturlivet, kan også i stor grad komme næringslivet generelt til gode og bidra til produktutvikling og et mer omstillingsdyktig næringsliv. En viktig egenskap ved kulturnæringene er at de ofte er attraktive for unge mennesker, og at bedriftene gjennomgående er svært innovative.

Det er for tiden et sterkt fokus på dette feltet, og dermed mange potensielle samarbeidspartnere og støttespillere. Analyser peker også på at etterspørselen etter kulturbaserte produkter og opplevelser - det ekte og genuine - er økende i hele den vestlige verden. Koblet med en økende miljøbevissthet der kortreist-turisme, kortreist-mat, trygg mat og nærhet til natur står sentralt, synes det som om satsning på dette feltet er fornuftig – hvis forutsetningene for en satsing er til stede. Dette er søkt avklart i forprosjektet.

### 3.2 Spesielt for dette prosjektet

Kulturbasert næringsutvikling spesifiseres for dette prosjektet slik:

*Områdets unike kvaliteter skal forsterkes og verdiskapingspotensialet utløses ved at kunst og kulturelementer tilføres på en slik måte at opplevelsestilbudet øker, at meroppmerksomhet skapes og merbesøk utløses. Verdiskapingen skal skje ved tilrettelegging for og etablering av nye virksomheter, samtidig som driftsgrunnlaget og utviklingspotensialet for eksisterende virksomheter økes.*

I dette prosjektet er Granavollen og det omkringliggende nasjonalt verdifulle kulturlandskapet definert som kjerneområdet det skal planlegges ut fra. Samhandling og potensial sett i forhold til et større omland skal allikevel vektlegges og belyses der det er naturlig.

Som det vil framgå av denne rapporten mener vi at området er spesielt egnet til utvikling basert på kultur- og kulturbaserte næringer. Det henvises her spesielt til rapportens punkt 5 og 6.

Prosjektleder har i forprosjektperioden hatt samtaler med et stort antall mennesker som enten bor i området, driver eller kan tenke seg å drive virksomhet her. I tillegg til områdets naturgitte forutsetninger for verdiskapning basert på kultur- og kulturbaserte næringer, er det stor grad av samsvar mellom folks oppfattelse av områdets identitet og kvaliteter - og dermed også i hvilken retning stedet bør utvikle seg i forhold til. Dette er et stort pre for en realiserbar satsning.

Prosjektets styringsgruppe, som har bestått av ass. rådmann Berit Halvorsen, regionrådsleder Edvin Straume og kulturleder Grete Øverlier, stiller seg bak en anbefaling om å videreføre forprosjektet i den tro og hensikt at visjonen kan oppfylles.



## 4 Strategiske føringer i arbeidet

- Alle ideer bør utvikles slik at de forsterker uttalte og opplevde særtrekk ved Hadeland generelt, og med basis i stedets genuine særtrekk og atmosfære spesielt.
- Alle ideer bør utvikles slik at de i størst mulig grad forsterker eksisterende kvaliteter og virksomhet i og i nærheten av det definerte området. De ulike nye tiltakene bør på samme måte utvikles slik at de understøtter hverandre.
- Kunst skal bevisst innlemmes i tenkning og planlegging slik at stedets særpreg forsterkes og tilføres nye uttrykk. Samtidig vil et moderne kunstuttrykk kontrastere og skape spenning og dynamikk opp mot det historiske.
- Møteplassen Granavollen skal reetableres til glede for lokalbefolkningen og besøkende. Samtidig må tiltakene tilstrebe en bærekraftig merbruk av det omkringliggende kulturlandskapet og legge til rette for at besøkende fristes til å oppholde seg mer enn en dag i området.
- Arbeidet skal gjennomføres i dialog med lokalsamfunn og kirke, ressurspersoner innen fagfeltet kunst/ kultur/ kulturbaserte næringer samt lokale, regionale og nasjonale myndigheter.
- Forankring og felles kunnskapsløft skal prege samarbeidet med alle involverte i den videre utviklings- og gjennomføringsfasen.
- Det legges opp til en gradvis (organisk) utvikling over tid, men starter med realisering av noen prioriterte tiltak med betydelig verdiskapningspotensial for å la disse være motorer i den videre utviklingen.

## 5 Fortrinn og hovedutfordringer

### 5.1 Fortrinn

- I nasjonal sammenheng et unikt og særdeles godt ivaretatt og levende kulturlandskap – både mht bygninger/ bygningsmiljøer, landskapsstruktur, veger og gutuer, naturverdier, bosetting, husdyrhold og landbruksdrift.
- Rik og lang historie som er umiddelbar merkbar for alle, men som i liten grad er planmessig utnyttet.
- Et stort antall kulturminner og fysiske spor etter bosetting fra alle epoker helt tilbake til Steinalderen – med Middelalderen som særdeles framtreddende.
- Mange spesielle naturverdier er registrert i området (stort biologisk mangfold).
- Pilegrimsleden mellom Oslo og Nidaros følger Den bergenske hovedvei gjennom området.
- Store estetiske og opplevelsesmessige kvaliteter.
- Betydelig antall ressurssterke miljøer og personer innenfor området, med Kirken og Hadeland Folkemuseum som sentrale og profesjonelle kulturmiljøer.
- Stort lokalt engasjement og tilhørighet til stedet.
- Lang tradisjon for et balansert og nært samspill mellom Kirken og det verdslige.



- To gode kurs- og konferansehoteller samt ett Gjæstgiveri – alle med ledig kapasitet på sommerhalvåret – beliggende midt i kjerneområdet.
- Flere mindre kultur- og landbruksbaserte næringer med potensial driver allerede.
- Sterke og kvalitativt gode kulturinstitusjoner og opplevelsestilbud i ”nabolaget”.
- Sentralt beliggende på Østlandet med korte reiseavstander fra så vel hovedstad som hovedflyplass. Kort avstand til jernbane.
- En økende miljøbevissthet i befolkningen koblet med en generell økt etterspørsel etter autentiske opplevelser gir området en unik markedsposisjon for kortreist-turisme, kortreist-mat osv.
- Oppland fylkeskommunes kultursatsing på Hadeland er til nå beskjeden sett i forhold til andre regioner i fylket. Vår region bør stå for tur.
- Uttrykt nasjonal og fylkeskommunal satsing på verdiskapning knyttet til Pilegrimsleden.
- Prosjektet faller både i tid og innhold godt sammen med en uttrykt satsing på Hadelandskommunene som Grønne energikommuner.
- Uttrykt nasjonal og fylkeskommunal tverrfaglig satsing på kulturbaserte næringer.
- Geoturisme i oppsving.

## 5.2 Hovedutfordringer

- Sårbart område der kvalitetene i stor grad også er begrensninger – spesielt med tanke på ferdsel på grusvegene i kulturlandskapsområdet.
- Vegene er generelt smale grusveier og en oppgradering vil kunne forringe områdets opplevde kvaliteter.
- Potensielle og reelle konflikter mellom ulike interesser.
- Mange mennesker med sterke følelser, sterkt eierforhold og stolthet for området kan være grobunn for frykt for forandring og/ eller frykt for at ”andre” tar over.
- Landbruket kan potensielt frykte begrensninger som hindrer utviklingsmuligheter - driftsmessig og/ eller økonomisk.
- Mange involverte miljøer og personer stiller store krav til kommunikasjon og organisering.
- Mange realiserbare ideer, stort potensial og mange ønsker krever samlet sett store økonomiske ressurser – fra mange hold.
- En stor satsing på ett område kan lett skape missnøye fra andre utenfor kjerneområdet.
- Personbil er i dag eneste realistiske befordringsmiddel fra hovedveg og jernbane. Ingen rutemessige kollektivtilbud.
- Kvaliteten på totalproduktet er avhengig av at mange skjøtter sine verdier og gjør dem tilgjengelig.

## 6 Presentasjon av konkrete ideer

### 6.1 Stikkordsmessige ledertråder

Følgende stikkord er definert som tilnærming i ideutviklingsprosessen:

- **Middelalder - Kirke – Kunst - Møtested**  
Førende stikkord når det gjelder tiltak spesielt for selve Granavollen
- **Levende landskap – Natur(biologi/ økologi) – Kultur**  
Peker seg ut når det gjelder tiltak i landskapsområdet omkring
- **Historie – Samtid – Kompetanse og Stein – Mat – Å være undervegs og Himmel/ jord – utsikt/ utsyn - opprinnelig/ autentisk**  
Er gyldige stikkord for hele området og den grobunn ideene er spunnet ut fra.



- **Pilegrimsleden** binder det religiøse og verdslige sammen, binder området sammen, knytter området opp mot omegn – og binder sammen fortid, nåtid og framtid.
- **Geoturisme** er hensiktsmessige begrep å bruke når vi planlegger/ omtaler de tiltakene som retter seg mot et større tilreisendepotensial. \*2)

*\*2) National Geographic Society definerer geoturisme som "Turisme som ivaretar, forsterker og fremhever et steds lokale egenart - miljø, kultur, estetikk, kulturarv - og som kommer lokalsamfunnet til gode."*

## 6.2 Granavolden Gjæstgiveri og Hammers kjøkken

Granavolden Gjæstgiveri ligger som en perle sentralt på Granavollen. Gjæstgiveriets eldste bygning ble oppført av Gregers Granavolden i 1657 mens dagens hovedbygning ble oppført i 1716. Nåværende eier ønsker å selge og Kirken er en potensiell kjøper. Det er etablert dialog med de involvert om utvikling av driftskonsept for stedet. Visjon: Levende sted hele året/ tilrettelegging for kirkelig og annen relevant seminarvirksomhet/ oppgraderte (og trolig noen færre) rom/ Hadelands beste spisested - *Hammers kjøkken* - for både seminardeltagere, tilreisende og fastboende. Driften tilpasses vinter- og sommersesong.

## 6.3 Nasjonalt Pilegrimssenter/ Senter for kirkekunst

I den nasjonale satsingen på Pilegrimsleden er det uttrykt ambisjoner om å etablere 2 – 3 nasjonale Pilegrimssenter langs leden. Signaler fra så vel kommune, fylke og stat tilsier at Granavollen ligger godt an til å kunne utvikle ett av disse sentrene. Det er få signaler på hva slike sentere er tenkt å skulle inneholde. Prosjektet ønsker derfor å spille inn en ide om at Pilegrimssenteret på Granavollens hovedfokus blir et senter for kirkekunst – noe som ikke finnes i landet fra før. I tillegg må man i dialog med offentlige myndigheter finne fram til og tilrettelegge for annen relevant informasjonsvirksomhet ved senteret. Senteret kan med fordel også tenkes i samspill med øvrig informasjonsvirksomhet som områdets utvikling kan avføde.

En mulighet er at senteret kan utvikles med basis i Mariakirken og et dertil egnet tilleggslokale, for eksempel i tilknytning til Gjæstgiveriet vis-a-vis kirken. Historiske og samtidige kirkekunstverk med skiftende utstillinger er trolig best. Et samarbeid med Oltidssamlingene bør vurderes, og aktiv bruk av digitale medier likeså. Relevant fagkompetanse finnes lokalt, og i tillegg må ekstern kunstkompetanse kobles inn. Det er også etablert kontakt med noen som kan tenke seg å starte en kommersiell virksomhet med salg av kirkekunst i tilknytning til dette. Et slikt utsalgssted er etterspurt og finnes ikke fra før i landet.

## 6.4 Glasslåven

Etablering av verksteder, gjesteatelier og lignende for utøvende kunstnere ansees å ha stor betydning for stedets vekstpotensial. Skiftende utstillinger, enkeltkonserter og forestillinger er et viktig supplement, men er erfaringsvis enormt ressurskrevende å få til i lengden hvis ikke den skapende kunsten "bor" på stedet – med alt det fører med seg.



En privateid og bevaringsverdig stor låve på området peker seg ut som egnet og spennende lokale. Eier stiller seg i utgangspunktet positiv til salg for formålet.

#### **6.4.1 Glasshytte**

Glass består av stein og lys. Hadeland assosieres allerede med glass – sikkert av samme grunn. Linken mellom dette og kirkekunst er dessuten åpenbar og utfyller hverandre nærmest perfekt. Når i tillegg en av landets fremste glasskunstnere, Ulla Mari Brandtenberg har flyttet til Gran og har uttrykt interesse for å kunne etablere virksomheten sin på Granavollen, ligger svært mye til rette for å utvikle ei glasshytte for 2 – 3 glasskunstnere, hvorav gjerne også en gjestarbeidsplass. Hytta tenkes åpen for publikum.

#### **6.4.2 Internasjonalt glasskunstgalleri**

Med basis i de glasskunstnerne som vil kunne etablere verksted på Granavollen er det presentert en ide om at anerkjente glasskunstnere fra hele verden hvert år kan inviteres til å levere arbeider inn til en sommerutstilling. Som salgsutstilling vil denne være naturlig utskiftbar og også tjene som et supplement til den mer brede profilen på Hadeland Glassverk

#### **6.4.3 Energigevinst i Bioregionen**

Glassbrenning gir så mye varme at muligheten for å benytte overskuddsenergi til oppvarming i området er betydelig. Kobling mot Bio-reg Hadeland og Grønne energikommuner er åpenbar.

### **6.5 Utsalg/ butikk**

I tilknytning til en av virksomhetene på området, for eksempel Glasslåven, er det naturlig å tilrettelegge for et utsalg som tilbyr kunst og varer - inklusive mat produsert i området. Her må og kunstnere/ kunsthåndverkere fra et større omland være representert – med anvisning til hvor de holder til og hvordan man kan komme dit.

### **6.6 Skulptur på voll og langs led**

I forbindelse med utbedringen av Kjørkjevangen, plassen foran Søsterkirkene, bør det vurderes å finne plass for en moderne skulptur som kan signalisere vitaliseringen av området og dets nye merinnhold.

En ide om hvordan kunst, her da i form av skulpturer, kan inngå i et større skulpturprosjekt knyttet til Pilegrimsleden gjennom fylket er under utforming og dialog med tung, potensiell økonomisk bidragsyter er etablert. På Granavollen er det og ønskelig med skulpturer som ingredienser i det som benevnes som ”lokale pilegrimsmål”; Tilrettelagte kortere turer rundt i området som leder til andre severdigheter, eller bygges opp tematisk basert på kunnskapsformidling og/ eller refleksjon.

### **6.7 Mat og matkultur**

Med basis i arven fra Christopher Hammer <sup>\*3)</sup> bør det tas et helhetlig grep med hensyn til mattilbudet i området;

*Hammers kjøkken* på Gjæstgiveriet, egne utviklede oppskrifter for hotellene og museet er ideer som bør videreføres. Dette gjelder også drikkevarer. Hva med ett glass iskaldt nypeøl i sommervarmen?

Kokebøker, oppskriftshefter og annet kan være relevant å utvikle for salg.

Matkurs likeså jmf. ideen om sommerkurs (6.8).



Prosjektet bør oppfordre og tilrettelegge for varianter av gardsturisme i området. Salg av lokalprodusert mat likeså. Det tas initiativ til å få satt ned en gruppe for å utrede landbruksbasert næringsutvikling i området. Mat fra Hadeland vil være en naturlig samarbeidspartner. Her vil det trolig komme opp nye ideer til næringsvirksomhet.

*\*3) Christopher Hammer(1720 – 1804). Kanselliråd og justisråd bosatt på gården Melbostad på Granavollen. Etterlot seg en stor boksamling, en rekke egne manuskripter og publikasjoner. Regnes som akevittens far og står bak Hammerakevitten og Hammervodkaen, som fremdeles produseres for salg på Vinmonopolet. Innførte poteten til Hadeland og rabarbraen til Norge. Han var en foregangsmann med hensyn til matproduksjon og la grunnlaget for norsk hagebruk. Han etterlot seg en mengde, spennende oppskrifter - der ikke bare smak men og matens utseende er vektlagt.*

## 6.8 Kompetansesenter

Med basis i de 2 konferansehotellene og Gjæstgiveriet samt den fagkompetansen som finnes lokalt innen satsningsområdene kirke/ religion, kunst, kulturhistorie, bioenergi, vern som utgangspunkt for utvikling, økopsykologi, geologi, matkultur, økologi, horsetales... ligger muligheten for å utvikle en spisskompetanse og profil der det legges til rette for nasjonal/ internasjonal systematisk kursvirksomhet der omgivelsene blir et aktivum som brukes bevisst i oppleggene. Slik kunne også området få en unik tilførsel av kompetanse på de samme områdene – til beste igjen for videre utvikling.

Potensialet for mer allmenne sommerkurs, eller Temareiser som vi kaller det når de finner sted i utlandet, innenfor de samme områdene bør utredes. Særlig viktig for å etablere helårlig driftsgrunnlag for hotellene og gårdsturismen i området.

I tråd med en slik tenkning legges det i opp til et kompetanseprogram for alle involverte miljøer i den videre utviklings- og gjennomføringsfasen. Vi ser for oss en serie med relevante kortkurs for å sikre best mulig felles plattform, eierforhold og kunnskap om alle delene i en framtidig helhet.

## 6.9 Til fots, til hest – og på sykkel

Hest og hestenæring er et særtrekk i området, blant annet med ett av landets ledende travmiljøer. Lederutviklingsprogrammer basert på kommunikasjon med hest, Horsetale, tilbys allerede på en gård i området, men her er det åpenbare muligheter for mer. Hest som fremkomstmiddel er et nærliggende – og kjærkomment - tema i dette ferdselsmessige sårbare området. Tilbud for både barn og handikappede bør påtenkes særskilt.

Friluftsliv, fot - og sykkelturisme knyttet til Pilegrimsleden, kjørkjeveger og gutuer, har spesielt gode vilkår i området etter hvert som aktiviteten og tilbudet på stedet øker. Et tilbud om sykkelutleie er etablert i Stedsutviklingsprosjektet og bør videreutvikles. Her er et stort potensial for samspill med aktører ellers i regionen fordi man kan bevege seg forholdsvis langt på kort tid. Dialog med Holmenkollen – Nordmarka prosjektet er etablert, med tanke på å knytte ruter sammen. Et samarbeid med NSB bør og avklares. Hadeland Reiseliv peker seg ut som en sentral samarbeidspartner.

## 6.10 Urtehage

Basert på middelalderkultur og eksisterende Prestegårdshage er ideen om en større urtehage lansert. Her finne strålende eksempler fra andre land. Mange spennende muligheter for utvikling av relaterte næringer. Produkter for salg, plantefarging av

garn, kursvirksomhet på sommerhalvåret. Markedet må i prosjektperioden tråles med tanke på å få etablert kontakt med potensielt interesserte utviklere/ drivere.

## **6.11 Å leve er å være i bevegelse**

### **Festival på hjul**

Når noen sentrale aktiviteter er etablert og mat- og drikketilbudet forbedret, er tiden inne for å lansere ”nye” Granavollen. Man ser for seg en opplevelsesuke som starter med årspremieren på Bronsebukkene i Jevnaker kommune etterfulgt av bygdedag/ marked på Granavollen i stort format der alle aktører er involvert og bidrar. Ekte og inkluderende og av høy kvalitet. De kommende dagene legges det opp til små og store opplevelser innen flere kunstgenrer, med populærvitenskapelige foredrag og lokalprodusert mat og drikke. Publikum forflytter seg fra opplevelse til opplevelse til fots, på sykkel eller til hest mellom begivenhetene. Det skal også være mulig å oppsøke bare et enkeltarrangement. Opplevelsesområdet tenkes her stort og inkluderer hele regionen og dets aktører. En kulturdugnad som starten på sommersesongen og med et konsept og noen fyrtårn som i seg selv er så oppmerksomhets skapende at ”Norge” blir oppmerksom på områdets muligheter og tilbud også resten av sesongen. Et kombinert samarbeidsprosjekt, kulturløft og markedsføringstiltak med andre ord. Pilegrimsleden må inngå som en helt naturlig del i dette.

### **Ungt engasjement**

På høsten, når sommersesongen avsluttes, kan en tenke seg en utendørs kulturmarkering der skolebarn spiller en sentral rolle – noe alá de senere års store kulturvandringene langs Akerselva. Utvikling av tiltak og tilbud med appell til unge mennesker må vektlegges særskilt i oppfølgingen! Det er her framtida skapes.

## **6.12 Apendix**

Mye er ikke berørt i dette notatet. Middelaldrekirken St. Petri for eksempel – med Norges eldste intakte kirkeinteriør - og hva med Folkemuseet rolle og ambisjoner for området? Det faktum at Aasmund Olavsson Vinje døde på Enkesetet på Sjo på Granavollen og ligger begravd ved Søsterkirkene likeså. At eierne av Enkesetet med basis i dette nærmest driver et privat museum med utstrakt formidlingsvirksomhet og dessuten har et nydelig tømmerhus i hagen de kan tenke seg til litt av hvert.

Hun som er kåret til å bake landets beste lefse har eget lefse- og flatbrødbakeri langs Pilegrimsleden og kan kanskje utvikle bedriften hvis kundegrunnlaget øker. Også klokkerlåven da – landets eneste låve som er bygd av materiale fra en stavkirke. Og Prestegårdshaven, som nylig og nennsomt har blitt istandsatt og gjort tilgjengelig for folk flest. I ytterkanten av området finner vi Grinakervev som med sine drøyt 30 vevstoler produserer både tradisjonelle og moderne produkter. Flere profesjonelle kunstnere og kunsthåndverkere har sitt virke i område, og mange er de gårdene der låver, stabbur og steinfjøs restaureres for å kunne gi rom for ny tilleggsnæring for gården. Vinterpotensialet må dessuten få større fokus enn forprosjektet har maktet å ivareta. Er det grunnlag for et attraktivt og annerledes tilrettelagt ski tilbud kanskje?

Mye vil komme til og annet vil falle til jorden, men at mulighetene er mange og at veldig mye allerede ligger til rette for utvikling er forprosjektets klare konklusjon!



## 7 Videreføring - organisering og framdrift

Som beskrevet i rapportens punkt 3.2 stiller en samlet styringsgruppe seg bak en anbefaling om å videreføre forprosjektet slik at det går direkte over i en gjennomføringsfase.

Utvikling av en endelig organisasjonsmodell for et gjennomføringsprosjekt vil det være naturlig at skjer i første del av neste fase. Dette forprosjektet begrenser seg til å antyde noen føringer og foreslå en skisse.

Det virker naturlig at Gran kommune er prosjekteier, men at det samtidig må tilrettelegges for et forpliktende samarbeid med både regionråd, fylkeskommune og andre definerte instanser som for eksempel Riksantikvar, Kirken og Pilotprosjektet for Pilegrimsleden. Dette bør gjenspeiles i organiseringen av arbeidet.

Den bredt sammensatte referansegruppen som ble nedsatt for stedsutviklingsprosjektet og utvidet og benyttet i dette forprosjektet, bør vurderes videreført.

Samhandling og samarbeid mellom prosjektet og fagpersoner i berørte offentlige forvaltningsområder må settes i system og synliggjøres i organisasjonsmodellen. Det er viktig for at ansvarsforhold tydeliggjøres og alle ressurser tas i bruk og utnyttes gjensidig i størst mulig grad.

Det vil videre være naturlig å dele arbeidet opp i faser der noen av utviklingstiltakene defineres og prioriteres foran andre, og at det videre etableres prosjektgrupper spesifikt knyttet til disse prioriterte områdene. Styringsgruppen mener de prioriterte områdene i første omgang er: Granavolden Gjæstgiveri, Pilegrimssenter/ Senter for kirkekunst, Glasslåven, mat/ matkultur og kompetanse/ kursvirksomhet.

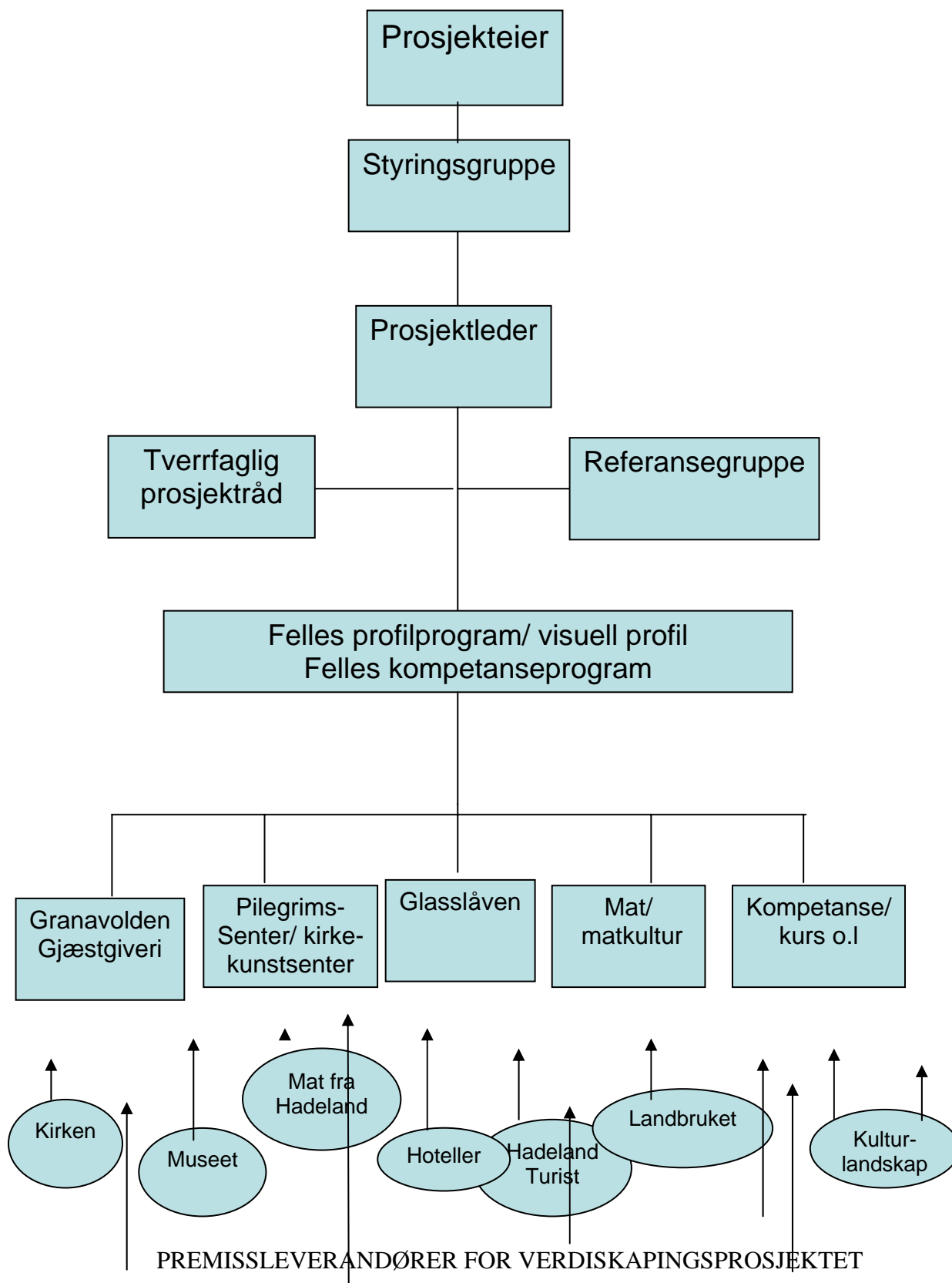
Mål for gjennomføringsprosjektet foreslås utredet som en del av mandatet.

Det anbefales videre at kommunikasjon og informasjonsstrategi defineres som et eget satsningsområde allerede fra starten. Denne må omfatte både intern og ekstern kommunikasjonsstrategi. Utvikling av en felles visuell profil for området inngår i dette. Hensikten er å skape en felles identitet som samtidig gir rom for den enkelte aktørs egen signatur. Denne profilen skal senere være utgangspunkt for skilting, trykt materiell, annonsering oa.

*Se skisse organisasjonsmodell neste side.*



## 7.1 Skisse til organisasjonsmodell for gjennomføringsprosjektet



## 7.2 Fremdriftsplan

- Forprosjektsrapporten legges fram for politisk behandling i Gran kommune januar/ februar 2008.
- Forprosjektet presenteres for regionrådet 14.mars 2008.
- Finansiering av første prosjektår avklares innen mars 2008
- Detaljene i arbeidet med periodevise avgrensninger og milepælsplaner utvikles sammen med mandat, mål og endelig organisasjonsmodell i løpet av mars 2008.

Styringsgruppa anser en prosjekt- (gjennomførings) fase på 3 – 5 år som realistisk.

## 8 Budsjett og finansieringsplan

Forprosjektet foreslår at selve prosjektarbeidet budsjetteres pr. år, og at det etter hvert utformes egne budsjetter og finansieringsplaner for de ulike tiltakene.

En liste over sentrale samarbeidspartnere for realisering av prosjektene, samt en oversikt over potensielle finansieringsinstanser utarbeides tidlig i gjennomføringsfasen.

### BUDSJETTSKISSE 2008

#### **UTGIFTSBUDSJETT:**

Prosjektledelse inkl. sos kostnader	700 000
Kontorhold	100 000
Møtevirksomhet	50 000
Ekskursjoner styringsgruppen	100 000
Oppstart felles profilprogram	100 000
Oppstart felles kompetanseløft	50 000
<u>Eksterne konsulenter div fagområder</u>	<u>250 000</u>
<b><u>Sum utgifter</u></b>	<b><u>1350 000</u></b>

#### **FINANSIERINGSPLAN**

Gran kommune	250 000 (* inkl. kontorhold)
Regionrådet	100 000
Oppland Fylkeskommune	900 000
<u>Andre</u>	<u>100 000</u>
<b><u>Sum inntekter</u></b>	<b><u>1350 000</u></b>

Gran 31.12.07

Randi Thorsen  
Prosjektleder

